

# Guide de configuration rapide

Lisez d'abord la Notice de sécurité pour veiller à utiliser cette imprimante en toute sécurité.

Lisez ce Guide de configuration rapide avant d'installer l'imprimante.

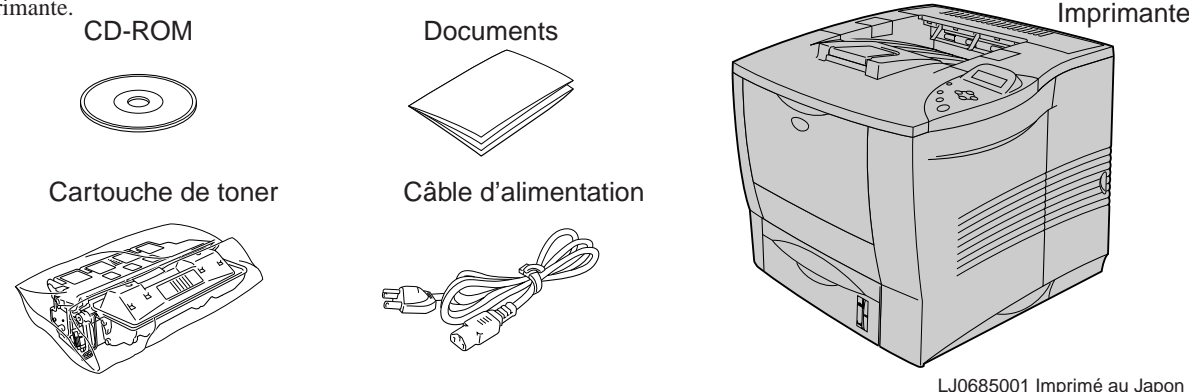
Pour pouvoir utiliser l'imprimante, vous devez d'abord configurer le matériel et installer le pilote.

- Identifiez le système d'exploitation de votre ordinateur (Windows® 95/98/Me, Windows NT® 4.0, Windows® 2000 ou Macintosh® OS versions 8.51, 8.6, 9.0 et 9.04).
- Le câble d'interface n'est pas un accessoire livré en standard. Veuillez vous procurer un câble d'interface approprié pour l'interface que vous avez l'intention d'utiliser (parallèle, USB ou réseau).
- Suivez les instructions de ce guide qui correspondent à votre système d'exploitation et à votre interface.

## Eléments fournis

Les éléments fournis peuvent varier d'un pays à l'autre.

Conservez tous les matériaux d'emballage et le carton extérieur de l'imprimante. Il faudra les utiliser en cas de transport de l'imprimante.

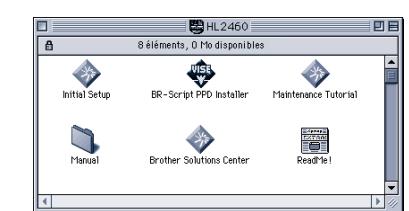


## Que trouverez-vous sur le CD-ROM

Vous pouvez obtenir une foule d'informations à partir de ce CD-ROM.



Windows®



Macintosh®



**Configuration initiale**  
Découvrez en vidéo le processus de configuration, depuis la configuration du matériel jusqu'à l'installation du pilote. Nous vous recommandons de suivre ces consignes au moment de la configuration de votre imprimante.



**Manuel**  
Visualisez le Guide d'utilisation de l'imprimante, le Guide de l'utilisateur en réseau et autre documentation variée.



**Centre de Solutions Brother**  
Présentation de la page web d'assistance utilisateur Brother.



**Didacticiel d'entretien**  
Visualisez les vidéos d'entretien de cette imprimante. Nous vous conseillons de le faire avant de commencer à vous familiariser avec l'imprimante.



**Création de jeux de disquettes** (Windows® uniquement)  
Si vous ne disposez pas d'un lecteur de CD-ROM, copiez le contenu du CD-ROM sur disquettes.



**Programme d'installation PPD BR-Script** (pour Macintosh® en réseau uniquement)  
Cette imprimante prend en charge les versions système OS de Macintosh® 8.51, 8.6, 9.0 et 9.04.



**Manuel**  
Visualisez le Guide d'utilisation de l'imprimante, le Guide de l'utilisateur en réseau et autre documentation variée.



**Centre de Solutions Brother**  
Présentation de la page web d'assistance utilisateur Brother. Vous pouvez facilement y accéder et recevoir les tout derniers pilotes et les informations les plus récentes concernant cette imprimante.



**Didacticiel d'entretien**  
Visualisez les vidéos d'entretien de cette imprimante. Nous vous conseillons de le faire avant de commencer à vous familiariser avec l'imprimante.



**Création de jeux de disquettes** (Windows® uniquement)  
Si vous ne disposez pas d'un lecteur de CD-ROM, copiez le contenu du CD-ROM sur disquettes.

## Pour tous les utilisateurs

### Etape 1 Insérez le disque compact dans votre lecteur de CD-ROM.

Pour les utilisateurs de Windows® uniquement

- 1 Insérez le disque compact dans votre lecteur de CD-ROM. L'écran d'accueil s'affiche automatiquement.
- 2 Sélectionnez la langue souhaitée.
- 3 Cliquez sur l'icône Configuration initiale.
- 4 Vous pouvez visualiser les consignes de Configuration initiale.

Pour Macintosh® en réseau uniquement

- 1 Insérez le disque compact dans votre lecteur de CD-ROM.
- 2 Double cliquez sur l'icône Configuration initiale.
- 3 Sélectionnez la langue souhaitée.
- 4 Vous pouvez visualiser les consignes de Configuration initiale.

### Etape 2 Retirez les cales de protection.

- 1 Retirez la cale de protection de la sortie papier de l'imprimante.
- 2 Ouvrez le capot supérieur de l'imprimante.
- 3 Retirez les cales de protection de l'imprimante.
- 4 Fermez le capot supérieur de l'imprimante.
- 5 Sortez la cassette de papier puis retirez les cales de protection de la cassette.
- 6 Réinstallez la cassette dans l'imprimante.

### Etape 3 Installez la cartouche de toner.

- 1 Ouvrez le capot supérieur de l'imprimante.
- 2 Déballez la cartouche de toner. Secouez-la délicatement plusieurs fois à 45°.
- 3 Repliez plusieurs fois la languette d'un côté sur l'autre puis tirez dessus jusqu'à ce que la bande adhésive se décolle complètement.
- 4 Installez la cartouche de toner à fond dans l'imprimante.
- 5 Fermez le capot supérieur de l'imprimante.

### Etape 4 Chargez du papier dans la cassette.

- 1 Tirez sur la cassette pour la sortir de l'imprimante.
  - 2 Tout en appuyant sur le levier de déblocage des guide-papiers, faites glisser les guide-papiers pour les ajuster à la taille du papier. Vérifiez qu'ils se logent correctement dans les fentes.
  - 3 Mettez du papier dans la cassette. Vérifiez que la pile de papier est bien à plat dans le bac et qu'elle ne dépasse pas le repère de hauteur.
  - 4 Réinstallez la cassette dans l'imprimante.
- Remarque:** Pour du papier au format Legal, appuyez sur le levier de déblocage du guide universel et ajustez l'arrière de la cassette.



## Etape 5 Imprimez une page test.

- 1 Vérifiez que l'interrupteur de l'imprimante est éteint. Branchez le cordon d'alimentation à l'imprimante.  
NE BRANCHEZ PAS le câble d'interface.
- 2 Branchez le cordon d'alimentation à une prise secteur.  
Allumez l'interrupteur de l'imprimante.
- 3 A l'issue du préchauffage de l'imprimante, le message **READY (PRET-)** s'affiche.  
Dépliez l'extension du bac de réception.
- 4 Appuyez sur la touche **Go**. L'imprimante imprime une page test.  
Vérifiez que la page test s'est imprimée correctement.

**Remarque:** Si vous souhaitez régler la langue des messages du panneau de commande, consultez la section sur le panneau de commande au dos de cette feuille.

Suivez les consignes applicables à votre type de câble d'interface et votre système d'exploitation.

## Pour les utilisateurs du câble d'interface Parallèle (Pour les utilisateurs de Windows® uniquement)

### Etape 6 Branchez l'imprimante à votre PC & installez le pilote.

- 1 Cliquez sur "Brancher le câble d'interface et installer le pilote d'imprimante / les utilitaires".
- 2 Sélectionnez le câble d'interface parallèle.
- 3 Eteignez l'interrupteur de l'imprimante.
- 4 Branchez le câble d'interface à votre PC puis connectez-le à l'imprimante.
- 5 Allumez l'interrupteur de l'imprimante.
- 6 Cliquez sur le bouton Suivant.
- 7 Cliquez sur le bouton Terminer. La configuration est alors terminée.

**Remarque:** Si l'écran "Assistant d'ajout de nouveau matériel s'affiche, cliquez sur le bouton Annuler.

## Pour les utilisateurs du câble d'interface USB (Pour les utilisateurs de Windows® uniquement)

### Etape 6 Installez le pilote et branchez l'imprimante à votre PC.

- 1 Cliquez sur "Brancher le câble d'interface et installer le pilote d'imprimante / les utilitaires".
- 2 Sélectionnez le câble USB. Suivez les consignes qui s'affichent à l'écran.
- 3 Cliquez sur le bouton Suivant.
- 4 Cliquez sur le bouton OK.
- 5 Vérifiez que l'interrupteur de l'imprimante est allumé.
- 6 Branchez le câble d'interface USB à votre PC puis connectez-le à l'imprimante.  
**Pour les utilisateurs de Windows® 98/Me: La configuration est alors terminée.**  
**Pour les utilisateurs de Windows® 2000: Passez à l'étape 7.**

## Etape 7 (Pour les utilisateurs de Windows® 2000 uniquement) Configuration du port imprimante du PC.

- 1 A l'issue du redémarrage de votre PC, cliquez sur **Démarrer**, **Paramètres** puis **Imprimantes**.
- 2 Sélectionnez l'icône de la Brother série HL-2460 (copie2).
- 3 Cliquez sur le menu Fichier puis sélectionnez **Imprimante par défaut**.  
**La configuration est alors terminée.**

## Pour Macintosh® en réseau uniquement

Si vous imprimez depuis un ordinateur Macintosh, il vous faudra le connecter à l'imprimante par le biais d'une carte réseau (Brother recommande la carte réseau NC-4100h).

## Pour les utilisateurs Travaillant en réseau

Si vous souhaitez brancher votre imprimante en vous servant d'un câble réseau, reportez-vous au **Guide de configuration rapide réseau**. Une fois que l'administrateur a effectué les réglages requis, installez le pilote en vous reportant à la section "Installation du pilote" dans le **Guide de configuration rapide réseau**.

### Panneau de commande



#### DATA témoin : orange

Allumé	Il reste des données dans le tampon d'impression.
Clignotant	Réception ou traitement de données en cours.
Eteint	Aucune donnée restante.

#### Touches

Go	Pour quitter le menu du panneau de commande, définir les paramètres de réimpression et supprimer les messages d'erreur. Suspendre/Continuer l'impression.
Job Cancel	Pour arrêter et annuler l'opération d'impression en cours.
Reprint	Pour sélectionner le menu de réimpression.
+	Pour avancer ou reculer au fil des différents menus.
-	Pour avancer ou reculer dans les options sélectionnables.
Menu	Pour sélectionner le menu du panneau de commande.
Set	Pour valider les menus et paramètres sélectionnés.
Back	Pour remonter d'un niveau dans l'arborescence de menu.

#### Paramétrage de la langue (Langue par défaut : anglais)

1. Sélectionnez le mode **SETUP** en appuyant sur la touche **+** puis appuyez sur la touche **Set**.
  2. Vérifiez que le message **LANGUAGE** s'affiche et appuyez sur la touche **Set**.
  3. Choisissez votre langue de travail en appuyant sur la touche **+** ou **-** puis appuyez sur la touche **Set**. Un astérisque (\*) s'affiche brièvement en fin d'écran.
- (Vous pouvez revenir à l'état **READY** en appuyant sur la touche **Go**.)

#### Remarque

1. Cette imprimante renferme une horloge en temps réel. Réglez l'heure en vous reportant au chapitre 3 du Guide de l'utilisateur sur le CD-ROM fourni. Vous avez besoin de régler l'heure pour pouvoir utiliser les fonctions de gestion de journal et de réimpression.
  2. Veuillez augmenter la taille de la RAM si vous souhaitez utiliser les fonctions de réimpression sans disposer de l'unité HDD ou de la mémoire CompactFlash en option.
- Voir la rubrique Extension de la RAM au chapitre 4 du Guide de l'utilisateur.

Pour obtenir un complément d'information, consultez le chapitre 3 "Panneau de commande" du Guide d'utilisation.